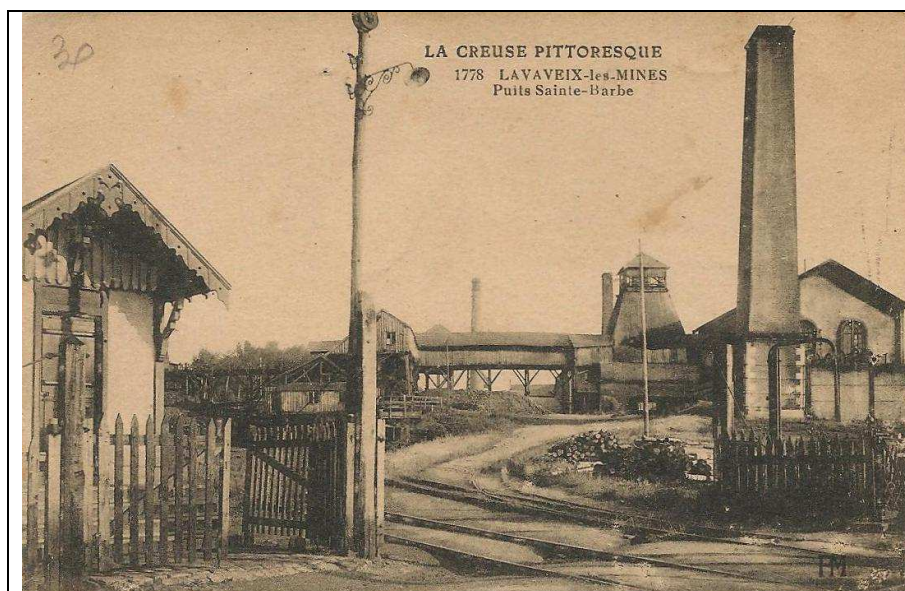
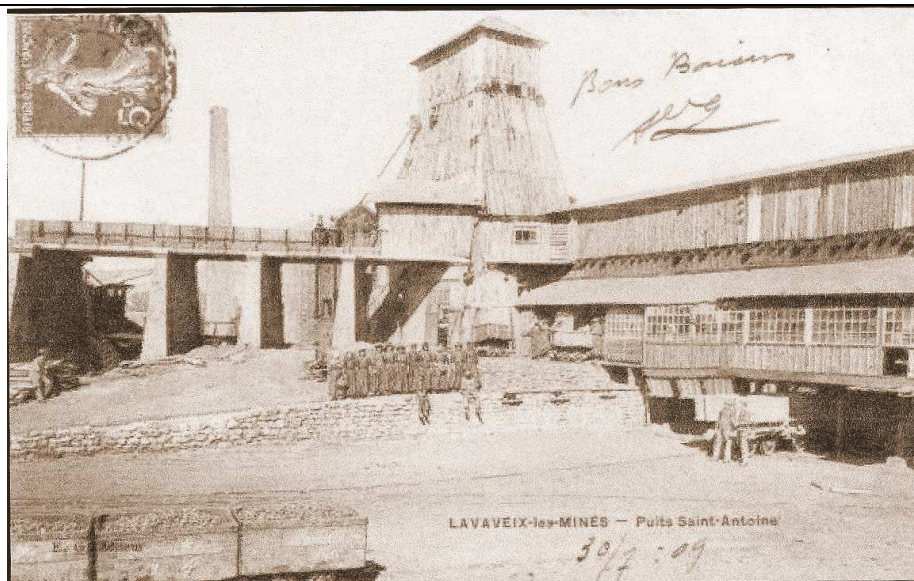




Vue du carreau du puits Central. Outre le puits en lui-même et sa machinerie (au fond à gauche), on trouve un ensemble de bâtiments industriels qui abritaient verrerie, usine d'agglomérés, forge et ateliers.



Le puits Ste-Barbe vu de la Rue du Centre. Foncé en 1862, il atteint une profondeur de 202 mètres.



Le puits St-Antoine forcé en 1850, profondeur : 152 m, fermé en 1896



L'usine d'agglomérés détruite par un incendie en décembre 1927



Le puits Robert foncé en 1867, profondeur 116 m. Il fermera une première fois en 1910. Remis en exploitation en 1941 il fermera définitivement en 1969.



Le puits Central foncé en 1870, profondeur 402 m a fermé en 1928.



Vue des ateliers de Ste-Barbe et des « modistes » (trieuses de charbon)

On trouve également le puits de l'Est (ou des Casernes) aux abords du terril de la Verrerie. Foncé vers 1910, profondeur 180 m. Il ferma en 1923. Nous n'avons pas documents photographiques.

A côté de ces puits principaux il existait d'autres puits de moindre importance : le puits de Pontévrat (42 m), le puits Morny (91 m), le puits St-Emile (80 m), le puits St-Edouard (93 m).

Il nous semble important de préciser que trois verreries étaient exploitées dans la commune : une sur le carreau du puits Central, une à proximité de la gare, et une route de Bourlat qui a donné son nom au quartier et au terril.